

Аналитические материалы по результатам проведения
Всероссийской проверочной работы (ВПР) в 10-11 классах
по предмету «География» в 2019 г.

Всероссийская проверочная работа по географии (10-11 кл.) была проведена в образовательных организациях (ОО) Курганской области 11 апреля 2019 г. в соответствии с приказом Федеральной службы по надзору в сфере образования и науки «О проведении Федеральной службой по надзору в сфере образования и науки мониторинга качества подготовки обучающихся общеобразовательных организаций в 2019 году» от 29.01.2019 года № 84.

В ней приняли участие 885 обучающихся (195 – десятиклассников и 690 – одиннадцатиклассников) из 91 школы (1/4 школ-юридических лиц) 24 административно-территориальных единиц области (ОО 22 районов и гг. Кургана и Шадринска, включая 3 ОО регионального подчинения). Количество участников по районам колеблется – от 1 чел. в Шадринском районе до 128 чел. в г. Кургане. Не приняли участие в ВПР ОО Частоозерского и Мокроусовского районов.

По сравнению с 2018 г. уменьшилось количество участников ОО на 22 и обучающихся – на 392 чел.

1. Назначение всероссийской проверочной работы

Всероссийская проверочная работа (ВПР) предназначена для итоговой оценки учебной подготовки выпускников, изучавших школьный курс географии на базовом уровне.

2. Документы, определяющие содержание ВПР

Содержание всероссийской проверочной работы по географии определено на основе Федерального компонента Государственного образовательного стандарта среднего (полного) общего образования по географии, базовый уровень (приказ Минобрнауки России от 05.03.2004 № 1089 «Об утверждении Федерального компонента государственных стандартов начального общего, основного общего и среднего (полного) общего образования»).

3. Подходы к отбору содержания и разработке структуры ВПР

Содержание и структура ВПР по географии отвечает требованию обеспечить объективную оценку качества подготовки лиц, освоивших образовательные программы среднего (полного) общего образования.

Содержание ВПР по географии определено требованиями к уровню подготовки выпускников, зафиксированными в Федеральном компоненте государственных стандартов основного общего и среднего (полного) общего образования по географии. Отбор содержания, подлежащего проверке в проверочной работе, осуществлялся в соответствии с разделом «Обязательный минимум содержания основных образовательных программ» Федерального компонента государственных стандартов основного общего и среднего (полного) общего образования по географии. За основы взяты вопросы курса школьной географии, изучаемые в 8–11 классах:

- Источники географической информации
- Мировое хозяйство
- Природопользование и геоэкология
- Регионы и страны мира
- География России

В работе проверялось как знание географических явлений и процессов в геосферах и географических особенностей природы населения и хозяйства отдельных территорий, так и умение анализировать географическую информацию, представленную в различных формах, способность применять полученные в школе географические знания для объяснения различных событий и явлений в повседневной жизни.

В проверочной работе использовались задания разных типов, формы которых обеспечивают их адекватность проверяемым умениям.

4. Структура и содержание всероссийской проверочной работы

Каждый вариант проверочной работы включал в себя 17 заданий, различающихся формами и уровнями сложности.

В проверочной работе были представлены задания с разными типами ответов:

- 1) задания, требующие записать ответ в виде слова;
- 2) задания на установление соответствия географических объектов и их характеристик;
- 3) задания, требующие вписать в текст на месте пропусков ответы из предложенного списка;
- 4) задания с выбором нескольких правильных ответов из предложенного списка;
- 5) задания на установление правильной последовательности элементов.

В 7 заданиях предполагался развернутый свободный ответ.

ВПР предусматривала проверку уровня подготовки выпускников в соответствии с предъявленными к нему требованиями. Так как достижение ряда требований в различных вариантах проверочной работы может проверяться на содержании различных разделов школьного курса географии, распределение заданий по основным блокам содержания несколько отличалось от показанного в таблице 1 примерного распределения.

Таблица 1. Распределение заданий проверочной работы по содержательным разделам курса географии

Содержательные разделы	Количество заданий
1. Источники географической информации	2
2. Население мира	2-4
3. Мировое хозяйство	3-5
4. Природопользование и геоэкология	2-3
5. Регионы и страны мира	2-5
6. География России	5-8
ИТОГО	17

Проверочная работа разрабатывалась исходя из необходимости проверки требований к уровню подготовки выпускников, указанных в разделе 2 кодификатора. В таблице 2 приведено распределение заданий по основным умениям и способам действий.

Таблица 2. Распределение заданий по видам умений и способам действий

Основные умения и способы действий	Количество заданий
Знать и понимать смысл основных теоретических категорий и понятий	1

Знать и понимать географические особенности природы России	1
Знать и понимать географические особенности основных отраслей хозяйства России	1
Знать и понимать географическую специфику отдельных стран и регионов, их различия по уровню социально-экономического развития	2
Знать и понимать специализацию стран в системе международного географического разделения труда	1
Уметь сопоставлять географические карты различной тематики	1
Уметь оценивать ресурсообеспеченность отдельных стран и регионов мира	1
Уметь определять и сравнивать по разным источникам информации географические тенденции развития природных, социально-экономических и геоэкологических объектов, процессов и явлений	1
Уметь использовать знания и умения в практической деятельности и повседневной жизни для определения различий во времени, чтения карт различного содержания	2
Уметь выделять существенные признаки географических объектов и явлений	2
Уметь анализировать информацию, необходимую для изучения географических объектов и явлений	2
Уметь использовать знания и умения в практической деятельности и повседневной жизни для анализа и оценки разных территорий с точки зрения взаимосвязи природных, социально-экономических, техногенных объектов и процессов	2
ИТОГО	17

В работе содержались задания базового и повышенного уровней сложности. В таблице 3 представлено распределение заданий по уровню сложности.

Таблица 3. Распределение заданий по уровню сложности

Уровень сложности заданий	Количество заданий	Максимальный балл	Процент максимального балла за задания данного уровня сложности от максимального первичного балла за всю работу, равного 22
Базовый	12	13	62
Повышенный	5	8	38
ИТОГО	17	21	100

5. Система оценивания отдельных заданий и работы в целом

Задание с кратким ответом считается выполненным, если записанный учеником ответ совпадает с верным ответом.

Для каждого задания в разделе «Ответы и критерии оценивания» были приведены варианты ответов, которые можно считать верными, и критерии оценивания.

К каждому заданию с развернутым ответом приводилась инструкция, в которой указывалось, за что выставлялся каждый балл – от нуля до максимального балла.

Полученные участником ВПР баллы за выполнение всех заданий суммировались. Суммарный балл выпускника переводился в отметку по пятибалльной шкале с учетом рекомендуемой шкалы перевода, которая приведена в таблице 4.

Таблица 4. Рекомендуемая шкала перевода суммарного балла за выполнение ВПР в отметку по пятибалльной шкале

Отметка по пятибалльной шкале	«2»	«3»	«4»	«5»
Суммарный балл	0–6	7–12	13–17	18–21

6. Время выполнения работы

На выполнение всей работы отводилось 1,5 часа (90 минут).

7. Условия выполнения работы

Ответы на задания всероссийской проверочной работы записывались в тексте работы в отведенных для этого местах. В инструкции к варианту описывались правила записи ответов к заданиям.

8. Дополнительные материалы и оборудование

В процессе выполнения заданий ВПР учащиеся могла использовать школьные географические атласы 8–11 классов.

9. Обобщенный план варианта ВПР по ГЕОГРАФИИ

Коды ЭС (элементов содержания) представлены в соответствии с разделом 1, а коды требований – в соответствии с разделом 2 кодификатора элементов содержания и требований к уровню подготовки выпускников общеобразовательных организаций для проведения всероссийской проверочной работы по ГЕОГРАФИИ (см. Приложение кодификатора).

Уровни сложности задания: Б – базовый (примерный уровень выполнения – 60–90%); П – повышенный (40–60%).

Таблица 5. Характеристика элементов содержания заданий ВПР

№	Проверяемые элементы содержания	Коды проверяемых элементов содержания (по кодификатору)	Коды проверяемых требований к уровню подготовки (по кодификатору)	Уровень сложности	Макс. балл за выполнение задания
1	Природа России	6.2	1.9	Б	1
2	Географические модели. Географическая карта, план местности	1.1	2.6	Б	1
3	Хозяйство России	6.4	1.11; 2.7	Б	1
4	Географические модели. Географическая карта	1.1	2.5	Б	1
5	Природа России	6.2	2.4	Б	1
6	Регионы России	6.5	1.12; 2.5	П	1
7	Часовые зоны на территории России	6.1.2	2.4	Б	1

8	Население и хозяйство России и мира. Особенности природно-ресурсного потенциала, населения, хозяйства, культуры крупных стран мира	2.3–2.6; 3.1–3.5; 6.3; 6.4	1.1–1.13	П	1
9	Мировое хозяйство	3.1–3.4	2.3	Б	1
10	Страны мира	5.2–5.4	1.7; 2.5	Б	1
11	Многообразие стран мира. Основные типы стран	5.1	1.7	Б	1
12	Мировое хозяйство	3.1–3.6	1.5	Б	2
13	Природные ресурсы	4.1	2.2	П	2
14	Все содержание курсов экономической и социальной географии России и мира	2.1–6.6	2.1	Б	1
15	Все содержание курсов экономической и социальной географии России и мира	2.1–6.6	2.6	Б	1
16	Все содержание курсов экономической и социальной географии России и мира	2.1–6.6	2.7	П	1
17	Рациональное и нерациональное природопользование. Особенности воздействия на окружающую среду различных сфер и отраслей хозяйства	4.2	2.7	П	3

Кодификатор элементов содержания по географии и требований к уровню подготовки выпускников общеобразовательных организаций был составлен на основе Федерального компонента государственных стандартов основного общего и среднего (полного) общего образования по географии, базовый уровень (приказ Минобрнауки России от 05.03.2004 № 1089).

Таблица 6. Раздел 1 Кодификатора. Перечень элементов содержания, проверяемых заданиями всероссийской проверочной работы по географии

Код контролируемого элемента	Элементы содержания, проверяемые заданиями ВПР
1	ИСТОЧНИКИ ГЕОГРАФИЧЕСКОЙ ИНФОРМАЦИИ
1.1	Географические модели. Географическая карта, план местности. Их основные параметры и элементы (масштаб, условные знаки, способы картографического изображения, градусная сеть)
2	НАСЕЛЕНИЕ МИРА
2.1	Географические особенности размещения населения. Неравномерность размещения населения земного шара: основные черты и факторы
2.2	География религий мира
2.3	Динамика численности населения Земли. Концепция демографического перехода. Географические особенности воспроизводства населения

	мира. Постоянный рост населения Земли, его причины и последствия. Демографическая политика
2.4	Половозрастной состав населения
2.5	Городское и сельское население мира. Урбанизация как всемирный процесс
2.6	Миграция. Основные направления и типы миграций в мире
2.7	Уровень и качество жизни населения
2.8	Структура занятости населения
3	МИРОВОЕ ХОЗЯЙСТВО
3.1	Отраслевая структура хозяйства. География основных отраслей производственной и непроизводственной сфер
3.2	Ведущие страны – экспортеры основных видов промышленной продукции. Факторы размещения производства
3.3	Ведущие страны – экспортеры основных видов сельскохозяйственной продукции
3.4	Основные международные магистрали и транспортные узлы Международные экономические отношения. Мировой рынок товаров и услуг
3.5	География международных экономических связей. Мировая торговля и туризм
3.6	Интеграционные отраслевые и региональные союзы
4	ПРИРОДОПОЛЬЗОВАНИЕ И ГЕОЭКОЛОГИЯ
4.1	Природные ресурсы. Основные виды природных ресурсов, их размещение
4.2	Рациональное и нерациональное природопользование. Особенности воздействия на окружающую среду различных сфер и отраслей хозяйства
5	РЕГИОНЫ И СТРАНЫ МИРА
5.1	Многообразие стран мира. Основные типы стран
5.2	Современная политическая карта мира
5.3	Столицы и крупные города
5.4	Особенности природно-ресурсного потенциала, населения, хозяйства, культуры крупных стран мира
6	ГЕОГРАФИЯ РОССИИ
6.1	Особенности географического положения России
6.1.1	Территория и акватория, морские и сухопутные границы
6.1.2	Часовые зоны
6.1.3	Административно-территориальное устройство России
6.2	Природа России
6.3	Население России
6.4	Хозяйство России
6.5	Регионы России
6.6	Россия в мире

Таблица 7. Раздел 2 Кодификатора. Перечень требований к уровню подготовки выпускников, достижение которых проверяется заданиями всероссийской проверочной работы по географии

Код требования	Требования к уровню подготовки выпускников
1	<i>Знать/понимать:</i>
1.1	смысл основных теоретических категорий и понятий
1.2	особенности размещения основных видов природных ресурсов, их главные месторождения и территориальные сочетания
1.3	численность и динамику населения мира, отдельных регионов и стран; основные направления миграций населения мира
1.4	различия в уровне и качестве жизни населения мира
1.5	географические особенности отраслевой и территориальной структуры мирового хозяйства, размещения его основных отраслей
1.6	специализацию стран в системе международного географического разделения труда
1.7	географическую специфику отдельных стран и регионов; их различия по уровню социально-экономического развития
1.8	специфику географического положения и административно-территориальное устройство Российской Федерации
1.9	географические особенности природы России
1.10	географические особенности населения России
1.11	географические особенности основных отраслей хозяйства России
1.12	географические особенности географических районов России
1.13	роль и место России в современном мире
2	<i>Уметь:</i>
2.1	сопоставлять географические карты различной тематики
2.2	оценивать ресурсообеспеченность отдельных стран и регионов мира
2.3	определять и сравнивать по разным источникам информации географические тенденции развития природных, социально-экономических и геоэкологических объектов, процессов и явлений
2.4	использовать знания и умения в практической деятельности и повседневной жизни для определения различий во времени, чтения карт различного содержания
2.5	выделять существенные признаки географических объектов и явлений
2.6	анализировать информацию, необходимую для изучения географических объектов и явлений
2.7	использовать знания и умения в практической деятельности и повседневной жизни для анализа и оценки разных территорий с точки зрения взаимосвязи природных, социально-экономических, техногенных объектов и процессов

Демоверсия заданий, включённых в образец, не отражала всех умений и вопросов содержания, которые проверялись в рамках всероссийской проверочной работы. На это обращалось внимание учителей географии на вебинарах при организации проведения ВПР. Полный перечень элементов содержания и умений, которые могли проверяться в работе, приведены нами в кодификаторе элементов содержания и требований к уровню подготовки выпускников для разработки всероссийской проверочной работы по географии. Назначение образца проверочной работы заключается в том, чтобы дать представление о структуре всероссийской проверочной работы, количестве и форме заданий, уровне их сложности.

10. Итоги ВПР по географии в 10-11 кл.

ВПР по географии в 10 классе выполняли 195 учащихся 20 ОО Курганской области, средний процент выполнения заданий 61,3 (в 2018 г. - 54,6) (в целом по России – 64,0, в 2018 г. - 58,8). Уровень выполнения заданий в области повысился на 12,3 % (на 6,7 п.п.), в целом по стране – на 8,7% (на 5,2 п.п.).

Работу в 11 классе выполняли 690 учащихся (в 2018 – 1143, в 2017 году – 1241) из 71 школы области. Уровень выполнения заданий проверочной работы оказался несколько выше, чем в целом по стране (в прошлом году он был ниже – 59,3%) – 68,9% (в Российской Федерации – 68,0% - в 2019 и 65,9% - в 2018 г.). Уровень выполнения заданий учащимися 11 кл. в области повысился на 16,2% (на 9,6 п.п.)

Подтвердили среднюю оценку по журналу 53,7% участников ВПР в 10 и 11 классах, показали результат ниже – 33,0%, выше – 13,4%. Эти показатели качественно выше, чем в 2018 г.

Таблица 8. Соответствие отметок за выполненную работу и отметок по журналу у участников ВПР (учащиеся 10 и 11 кл.)

	Кол-во уч.	%
Понизили (Отм.< Отм. по журналу)	291	33,0
Подтвердили (Отм.=Отм. по журналу)	474	53,7
Повысили (Отм.> Отм.по журналу)	118	13,4
Всего*:	883	100

Распределение первичных баллов

Максимальный первичный балл составлял 21. Распределение обучающихся, набравших определённое количество баллов отражено на рис. 1 и 2

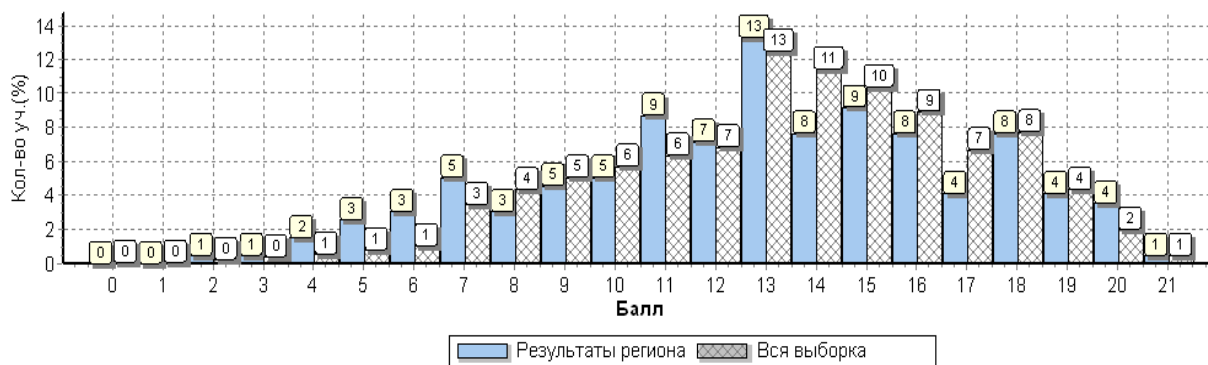


Рис. 1. Общая гистограмма первичных баллов (учащиеся 10 кл.)

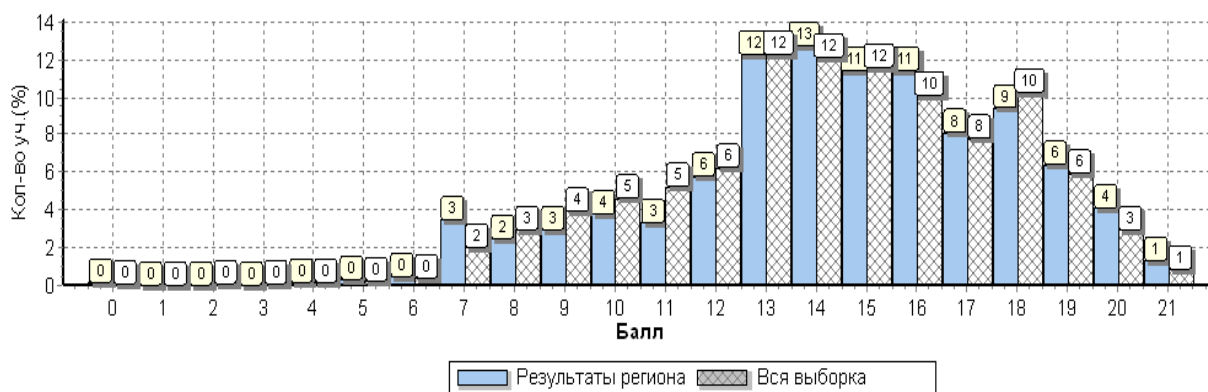


Рис. 2. Общая гистограмма первичных баллов (учащиеся 11 кл.)

Таблица 9. Выполнение заданий в целом по всем учащимся 10 кл. в Российской Федерации и Курганской области (в % от числа участников)

	Кол-во уч.	Макс балл	1	2	3	4	5	6	7	8	9	10	11	12	13	14	15	16	17К1	17К2	Ср. %
			1	1	2	1	1	1	1	1	1	1	1	1	2	1	1	1	1	2	
Вся выборка	73191		66	90	78	66	62	58	82	84	65	55	53	85	59	79	59	40	34	31	64,0
Курганская обл.	195		69	87	83	60	75	65	83	66	70	55	36	84	37	76	50	40	29	27	61,3

Таблица 10. Выполнение заданий в целом по всем учащимся 11 кл. в Российской Федерации и Курганской области (в % от числа участников)

	Кол-во уч.	Макс балл	1	2	3	4	5	6	7	8	9	10	11	12	13	14	15	16	17К1	17К2	Ср. %
			1	1	2	1	1	1	1	1	1	1	1	1	2	1	1	1	1	2	
Вся выборка	179248		66	94	83	73	67	62	89	91	67	59	56	91	64	83	60	41	37	35	68,0
Курганская обл.	690		60	90	86	63	78	71	89	78	83	58	55	92	60	83	65	45	39	35	68,9

Уровень выполнения заданий ВПР

Средний процент выполнения заданий учащимися 10 и 11 по области составил 65,1 (в целом по России – 66,0, на 1,4 % выше).

Сравнительные данные (в 2017 - 2019 гг.) об уровне выполнения работы по районам области и городам Курган и Шадринск отражены в таблицах 11, 12. Как видно из материалов таблиц по многим районам области какой-либо анализ провести нельзя из-за малочисленности участников, и значительных диспропорциях в их количестве по годам. Результаты ВПР по ряду районов и образовательных организаций можно использовать только для организации индивидуальной работы с учащимися.

Таблица 11. Сравнительные результаты ВПР по географии в 2017-2019 гг. в Курганской области (учащиеся 11 классов)

АТЕ	Количество участников, чел. *			Средний процент выполнения заданий		
	2017	2018	2019	2017	2018	2019
РФ	325918	222190	179248	64,1	65,9	68,0
Курганская обл.	1241	1143	690	60,3	59,3	68,9
Альменевский	44	30	13	65,0	69,9	70,8
Белозерский	44	43	17	60,1	56,9	67,8
Варгашинский	44	35	6	65,0	62,7	50,0
Далматовский	74	58	25	54,1	52,1	64,6
Звериноголовский	60	3	-	49,0	71,2	-
Каргапольский	50	40	47	58,8	46,7	61,5
Катайский		4	20		54,5	74,0
Кетовский	60	93	51	72,2	57,6	63,1
Куртамышский	4	23	84	63,6	57,8	55,0
Лебяжьеvский	4	1	-	39,7	72,7	-
Макушинский	56	44	25	52,0	61,7	59,4
Мишкинский	48	22	7	58,8	48,5	72,1
Мокроусовский	46	5	-	66,5	60,9	-
Петуховский	16	36	35	53,0	67,7	73,6
Половинский	14	25	14	54,0	52,5	75,5

Притобольный	4	4	17	77,3	33,0	75,3
Сафакулевский	63	18	7	50,6	62,6	60,6
Целинный	27	33	8	56,5	62,5	46,4
Частоозерский	5	16	-	78,2	55,2	-
Шадринский	15	30	1	75,6	50,0	47,6
Шатровский	22	26	35	59,3	61,1	64,7
Шумихинский	80	80	65	64,9	65,4	66,5
Щучанский	51	22	20	56,9	70,9	71,2
Юргамышский	10	8	19	31,8	47,2	65,1
Курган	396	221	128	62,3	58,9	73,2
Шадринск	48	107	32	69,3	57,0	78,3
ОО регионального подчинения		116	84	-	65,6	76,1

**Расчитано автором по статистическим материалам ДОиН Курганской области*

Максимальный первичный балл проверочной работы – 21. Работу выполнили «неудовлетворительно» (набрали 6 и менее баллов) – 1% (в 2018 г. -4%, в 2017 году - 8,6 % учащихся); на «удовлетворительно» справились с работой (набрали от 7 до 12 баллов) – 21,7% (36,3% - в 2018 и 50,7% - в 2017 г.), на «хорошо» выполнили работу (набрали от 13 до 17 баллов) – 56,1% (в 2018 - 46,5%, в 2017 г. - 32,2%) и на «отлично» (18-21 балл) – 21,2% (в 2018 г. - 13,2% и в 2017 г. - 8,5%) школьников, принимавших участие в выполнении заданий ВПР. Средний балл по области 3,97 (в 2018 г. - 3,69) оказался на 1,2% выше общероссийского - 3,93 (в 2018 г. - 3,94). Сравнительные результаты по области и стране в целом показаны на рис. 3.

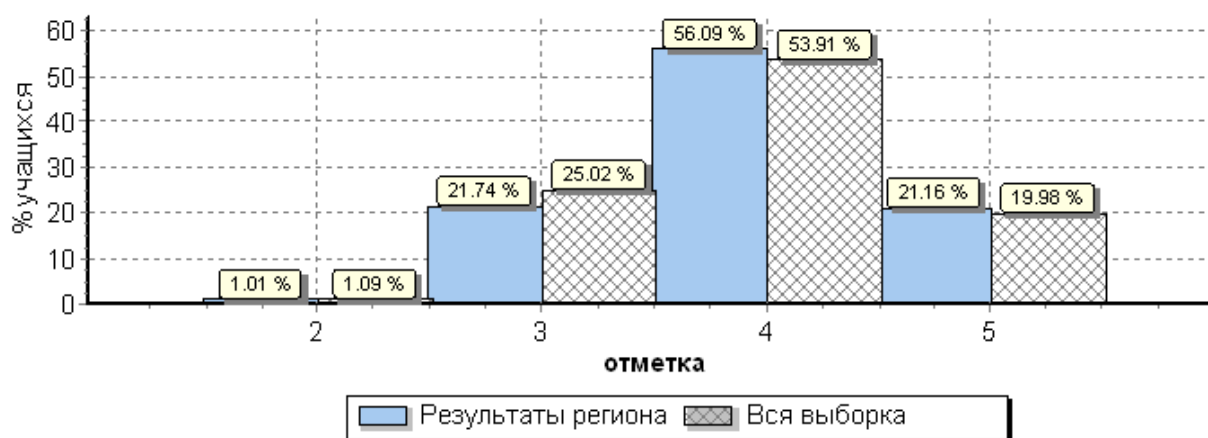


Рис. 3. Доля учащихся 11 классов Курганской области, получивших за ВПР различные отметки, в сравнении с общероссийскими показателями

Таблица 12. Распределение обучающихся по результатам ВПР в зависимости от полученных отметок по АТЕ, %

АТЕ	Кол-во уч.	Распределение групп баллов в %			
		2	3	4	5
Российская Федерация	179248	1.1	25	53.9	20
Курганская обл.	690	1	21.7	56.1	21.2
Альменевский муниципальный район	13	0	7.7	76.9	15.4
Белозерский муниципальный район	17	0	23.5	70.6	5.9

Варгашинский муниципальный район	6	0	50	50	0
Далматовский муниципальный район	25	0	44	40	16
Каргапольский муниципальный район	47	4.3	36.2	46.8	12.8
Катайский муниципальный район	20	0	10	70	20
Кетовский муниципальный район	51	0	31.4	58.8	9.8
Куртамышский муниципальный район	14	0	50	50	0
Макушинский муниципальный район	25	4	40	48	8
Мишкинский муниципальный район	7	0	14.3	57.1	28.6
Петуховский муниципальный район	35	0	5.7	68.6	25.7
Половинский муниципальный район	14	0	14.3	50	35.7
Притобольный муниципальный район	17	0	11.8	52.9	35.3
Сафакулевский муниципальный район	7	0	28.6	71.4	0
Целинный муниципальный район	8	12.5	50	37.5	0
Шадринский муниципальный район	1	0	100	0	0
Шатровский муниципальный район	35	0	28.6	62.9	8.6
Шумихинский муниципальный район	65	0	26.2	69.2	4.6
Щучанский муниципальный район	20	0	10	80	10
Юргамышский муниципальный район	19	0	21.1	68.4	10.5
город Курган	128	1.6	13.3	53.9	31.2
город Шадринск	32	0	3.1	59.4	37.5
ОО регионального подчинения	84	1.2	16.7	36.9	45.2

Во всех АТЕ за исключением Каргапольского, Макушинского и Целинного районов города Кургана и ОО регионального подчинения успеваемость составила 100%, в 18 АТЕ и ОО регионального подчинения качество знаний составило выше 50%.

Среди школ, в которых работу выполняли 6 и более учащихся (см. таблицу 13), низкие результаты по отметкам допущены только в МБОУ г. Кургана "СОШ № 17". Самый высокий средний балл получен в ГБОУОШИ "Лицей-интернат для одаренных детей" (4,63), МБОУ "СОШ № 22" г. Кургана (4,47), МКОУ "СОШ № 20" г. Шадринска (4,36), МКОУ "Шутихинская СОШ" Катайского района (4,33), МКОУ "СОШ № 13" г. Шадринска (4,30).

Таблица 13. Результаты ВПР по отметкам среди школ, в которых работу выполняли 6 и более учащихся

ОО	Кол-во уч.	Распределение групп баллов в %			
		2	3	4	5
Российская Федерация	179248	1.1	25	53.9	20
Курганская область	690	1	21.7	56.1	21.2
Альменевский район	13	0	7.7	76.9	15.4
Белозерский район	17	0	23.5	70.6	5.9
"Белозерская СОШ им. Коробейникова "	12	0	25	75	0
Далматовский район	25	0	44	40	16
МКОУ "Далматовская СОШ №2"	14	0	71.4	21.4	7.1

МКОУ "Кривская СОШ"	7	0	0	57.1	42.9
Каргапольский район	47	4.3	36.2	46.8	12.8
МКОУ "Каргапольская СОШ им. Героя Советского Союза Н.Ф. Махова"	34	5.9	41.2	41.2	11.8
МКОУ "Долговская СОШ"	6	0	0	100	0
Катайский район	20	0	10	70	20
МКОУ «Верхнетеченская СОШ»	6	0	33.3	66.7	0
МКОУ "Ильинская СОШ"	8	0	0	75	25
МКОУ "Шутихинская СОШ"	6	0	0	66.7	33.3
Кетовский район	51	0	31.4	58.8	9.8
МКОУ "Кетовская СОШ имени контр-адмирала Иванова В"	11	0	54.5	36.4	9.1
МКОУ "Колташевская СОШ"	13	0	15.4	76.9	7.7
МКОУ "Менщиковская СОШ"	6	0	50	50	0
МКОУ "Новосидоровская СОШ"	9	0	22.2	44.4	33.3
МКОУ "Садовская СОШ"	7	0	28.6	71.4	0
Куртамышский район	14	0	50	50	0
МКОУ "Нижневская СОШ"	7	0	28.6	71.4	0
МКОУ "Песьяновская СОШ"	6	0	66.7	33.3	0
Макушинский район	25	4	40	48	8
МКОУ "Макушинская СОШ" №2"	18	5.6	27.8	55.6	11.1
Мишкинский район	7	0	14.3	57.1	28.6
МКОУ "Кировская СОШ"	7	0	14.3	57.1	28.6
Петуховский район	35	0	5.7	68.6	25.7
МБОУ "Петуховская СОШ"	35	0	5.7	68.6	25.7
Половинский район	14	0	14.3	50	35.7
МОУ "Половинская СОШ»	6	0	16.7	50	33.3
Сафакулевский район	7	0	28.6	71.4	0
Целинный район	8	12.5	50	37.5	0
Шатровский район	35	0	28.6	62.9	8.6
МКОУ "Мехонская СОШ "	15	0	20	66.7	13.3
МКОУ "Шатровская СОШ"	17	0	35.3	58.8	5.9
Шумихинский район	65	0	26.2	69.2	4.6
МКОУ "СОШ №1"	8	0	12.5	87.5	0
МКОУ СОШ № 3	22	0	4.5	90.9	4.5
МКОУ "СОШ № 4"	23	0	43.5	52.2	4.3
МКОУ "Карачельская СОШ"	8	0	37.5	62.5	0
Щучанский район	20	0	10	80	10
МКОУ "СОШ №1" г.Щучье	15	0	13.3	86.7	0
Юргамышский район	19	0	21.1	68.4	10.5
МКОУ "Кислянская СОШ"	8	0	0	87.5	12.5
город Курган	128	1.6	13.3	53.9	31.2
МБОУ г. Кургана "СОШ № 17"	6	16.7	66.7	16.7	0
МБОУ "Гимназия № 19"	15	0	20	60	20
МБОУ "СОШ № 22"	65	0	1.5	49.2	49.2
МБОУ "СОШ № 34"	23	0	21.7	65.2	13
МБОУ "Гимназия № 47"	9	11.1	22.2	44.4	22.2
город Шадринск	32	0	3.1	59.4	37.5
МКОУ "СОШ № 13"	10	0	0	70	30
МКОУ "СОШ № 20"	22	0	4.5	54.5	40.9
ОО регионального подчинения	84	1.2	16.7	36.9	45.2
Школа-интернат № 17 ОАО	12	0	16.7	66.7	16.7

"РЖД"					
ГБПОУ "КГК"	18	5.6	66.7	16.7	11.1
ГБОУОШИ " Лицей-интернат для одаренных детей"	54	0	0	37	63

Наиболее высокие результаты (см. таблицу 14) по проверяемым элементам содержания (требованиям к уровню подготовки выпускников) учащиеся показали при выполнении заданий ВПР на знание /понимание особенностей географических объектов, явлений и процессов (60-92% выполнения), несколько ниже по географическим умениям (55-89%) и наиболее низкие результаты по заданиям на умение использовать знания и умения в практической деятельности и повседневной жизни для анализа и оценки разных территорий с точки зрения взаимосвязи природных, социально-экономических, техногенных объектов и процессов на применение географических знаний и умений в практической деятельности и повседневной жизни (35-45%).

Таблица 14. Достижение требований ФК ГОС участниками ВПР по географии в 11 кл.

№	Проверяемый элемент содержания/ требования к уровню подготовки выпускников	Средний % выполнения	
		По регион	По Росси
1	Знать/понимать географические особенности природы России.	60	66
2	Уметь анализировать информацию, необходимую для изучения географических объектов и явлений	90	94
3	Знать/понимать географические особенности основных отраслей хозяйства России. Уметь использовать знания и умения в практической деятельности и повседневной жизни для анализа и оценки разных территорий с точки зрения взаимосвязи природных, социально-экономических, техногенных объектов и процессов	86	83
4	Уметь выделять существенные признаки географических объектов и явлений	63	73
5	Уметь использовать знания и умения в практической деятельности и повседневной жизни для определения различий во времени, чтения карт различного содержания	78	67
6	Знать/понимать географические особенности географических районов России. Уметь выделять существенные признаки географических объектов и явлений	71	62
7	Уметь использовать знания и умения в практической деятельности и повседневной жизни для определения различий во времени, чтения карт различного содержания	89	89

8	Знать/понимать смысл основных теоретических категорий и понятий; особенности размещения основных видов природных ресурсов, их главные месторождения и территориальные сочетания; численность и динамику населения мира, отдельных регионов и стран; основные направления миграций населения мира; различия в уровне и качестве жизни населения мира; географические особенности отраслевой и территориальной структуры мирового хозяйства; специализацию стран в системе международного географического разделения труда; географическую специфику отдельных стран и регионов; их различия по уровню социально-экономического развития; специфику географического положения и административно-территориальное устройство Российской Федерации; географические особенности природы России; географические особенности населения России; географические особенности основных отраслей хозяйства	78	91
9	Уметь определять и сравнивать по разным источникам информации географические тенденции развития природных, социально-экономических и геоэкологических объектов, процессов и явлений	83	67
10	Знать/понимать географическую специфику отдельных стран и регионов; их различия по уровню социально-экономического развития. Уметь выделять существенные признаки географических объектов и явлений	58	59
11	Знать/понимать географическую специфику отдельных стран и регионов, их различия по уровню социально-экономического развития.	55	56
12	Знать/понимать географические особенности отраслевой и территориальной структуры мирового хозяйства, размещения его основных отраслей	92	91
13	Уметь оценивать ресурсообеспеченность отдельных стран и регионов мира	60	64
14	Уметь сопоставлять географические карты различной тематики	83	83
15	Уметь анализировать информацию, необходимую для изучения географических объектов и явлений	65	60
16	Уметь использовать знания и умения в практической деятельности и повседневной жизни для анализа и оценки разных территорий с точки зрения взаимосвязи природных, социально-экономических, техногенных объектов и процессов	45	41
17K1		39	37
17K2		35	35

Причины таких диспропорций в уровне подготовленности учащихся области по географии кроются в недостаточном внимании к использованию на уроках практических и исследовательских методов обучения, проведению тренировочных и итоговых практических работ, организации выполнения заданий, направленных на развитие общеучебных умений, универсальных учебных действий (оценка, конкретизация, доказательство и обоснование и др.). В целом это показатель степени освоения учителями деятельностного подхода и технологий его реализации в обучении географии.

Для всех групп участников (см. рис. наиболее сложными заданиями оказались задания №№ 4, 10, 11, 13, 16 и 17. Кроме того большие затруднения у первой

группы участников вызвали также задания №№ 7,15; во второй и третьей группах – задание №10; у четвёртой группы – задание №1.

Таблица 12. Выполнение заданий группами учащихся (в % от числа участников)
(Максимальный первичный балл: 22)

Регион	Кол-во уч.	1	2	3	4	5	6	7	8	9	10	11	12	13	14	15	16	17K1	17K2
		1	1	2	1	1	1	1	1	1	1	1	1	2	1	1	1	1	2
Вся выборка	179248	66	94	83	73	67	62	89	91	67	59	56	91	64	83	60	41	37	35
Курганская обл.	690	60	90	86	63	78	71	89	78	83	58	55	92	60	83	65	45	39	35
Ср.% вып. уч. гр.баллов 2	7	29	43	50	29	29	14	0	14	29	14	0	57	14	29	0	0	0	0
Ср.% вып. уч. гр.баллов 3	150	56	71	66	31	57	46	67	57	64	31	37	77	32	56	35	16	16	9
Ср.% вып. уч. гр.баллов 4	387	61	95	91	69	81	75	96	81	87	57	57	95	61	90	67	44	32	26
Ср.% вып. уч. гр.баллов 5	146	64	99	95	83	95	90	99	97	96	91	70	99	90	97	93	81	84	88

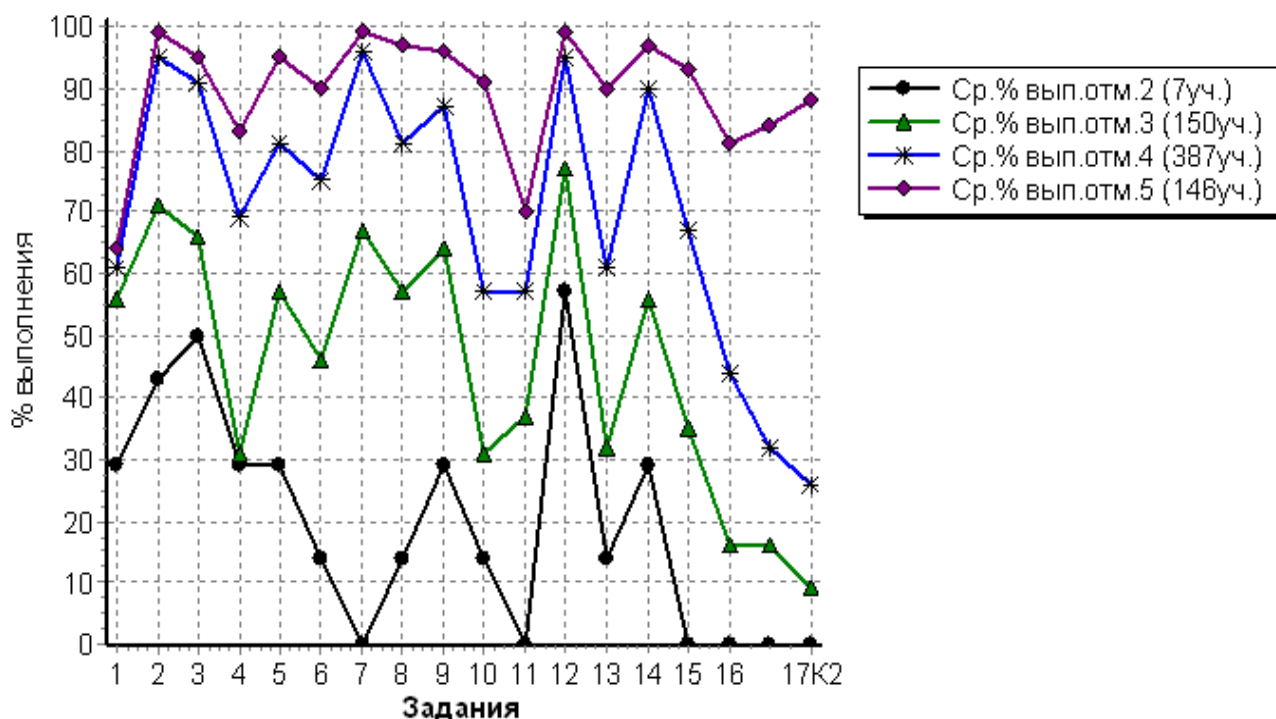


Рис. 4. Средний % выполнения заданий группами учащихся

Примеры наиболее сложных заданий для учащихся (на примере заданий варианта 11)

Задание 4. Задание выполняется с использованием карты прогноза погоды. С антициклонами весной обычно связана солнечная погода. Назовите один (любой) город в европейской части России из числа показанных на карте, погоду в котором 15 сентября будет определять антициклон.

Часть обучающихся не усвоила признаки понятий «циклон», «антициклон», поэтому допустили ошибки в выборе городов, называя пункты, где будет господствовать циклональная погода.

Задание 10. На уроке учащиеся анализировали статистические данные, приведённые ниже в таблице, в целях сравнения темпов роста промышленного производства в Канаде и во Франции в период с 2012 по 2014 г. Наталья указала,

что и в Канаде, и во Франции ежегодно происходило увеличение объёмов промышленного производства.

Динамика объёмов промышленного производства
(в % к предыдущему году)

Страна	2012 г.	2013 г.	2014 г.
1) Канада	100,1	101,6	103,9
2) Франция	97,3	99,1	99,2

Правильный ли вывод сделала Наталья? Свой ответ обоснуйте.

42% учащихся не справились с заданием. Вероятнее всего у учащихся не было практических занятий по решению таких учебно-практических заданий, у них не сформировано понимание абсолютных и относительных статистических показателей и умений их анализировать. (В прошлом году такого типа задания тоже вызывали затруднения у многих обучающихся). В выполнении таких заданий затрудняются и некоторые учителя географии. Видимо в этих классах недорабатывают и учителя экономики. В целом трудно назвать такие умения географическими.

Задание 11. Какие из следующих высказываний верны? Запишите цифры, под которыми они указаны эти высказывания.

1) Уровень экономического развития страны напрямую зависит от её обеспеченности разнообразными природными ресурсами.

2) Темп роста населения Земли зависит от превышения рождаемости над смертностью.

3) Чем выше на месторождении доля добычи каменного угля открытым способом, тем выше его себестоимость.

4) Повышение содержания метана в атмосфере приводит к усилению парникового эффекта.

5) Тёплые течения способствуют уменьшению количества атмосферных осадков.

45% школьников не справились с заданием. Это вызвано слабыми знаниями понятия «естественный прирост» и его роли в общем приросте населения Земли (не выбрано второе высказывание) и незнанием причины усиления парникового эффекта (не выбрано 4 высказывание). Ошибочно выбранные высказывания учащимися как правильные говорят о том, что не прочно усвоены знания о факторах развития экономики стран на современном этапе развития (выбрали первое высказывание), отсутствие знаний сущности понятия «себестоимость» (курс экономики) и понимания факторов, влияющих на себестоимость добычи угля (выбрали как правильное третье высказывание); не понимание причин образования осадков (выбрали как правильное третье высказывание).

Задание 13. В настоящее время к стратегически важным материалам, разведанные запасы которых имеют стратегическое значение, стали относить руды таких металлов, как литий, кобальт и др. Учащиеся нашли в интернете информацию о том, что в мире 2017 г было добыто 44 700 т лития, при этом показатель ресурсобеспеченности этим металлом на этот год составлял 358 лет.

Определите, какова была величина разведанных запасов лития в 2017 г.

40% учащихся не справились с заданием. В прошлом году подобное задание также вызвало затруднение у многих учащихся. У ребят не сформировано понятие «ресурсобеспеченность» и умение определять показатель ресурсобеспеченности. Скорее всего, они выполняли учебно-практические задания по определению показателей ресурсобеспеченности по алгоритму. Возможно, что практическая работа по определению ресурсобеспеченности регионов и стран, мира в целом

отдельными минерально-сырьевыми ресурсами учителем не проводилась.

Задания 16. Выполнялось с использованием приведённого текста:

К 2020 г. в Великобритании построят крупнейшую в мире ветровую электростанцию мощностью 1,2 ГВт. Гигантский комплекс морских ветровых генераторов будет возведён у восточного побережья Великобритании. Новая электростанция будет находиться в морских водах в 120 км от берега графства Йоркшир – одного из северных графств Англии – и занимать площадь 407 км².

Объясните, почему ветровые электростанции всё чаще размещаются в морской акватории.

Задание не выполнили 55% учащихся. Задание требовало от учащихся умений устанавливать причинно-следственные связи, применения знаний (в новой ситуации) о нетрадиционных источниках энергии, в частности об особенностях ветровых электростанций, технологии получения электроэнергии на ветровых электростанциях. Это не позволило назвать в ответе причину: над морями ветры наиболее сильные и постоянные. Слабо усвоены умения смыслового чтения. Ребята не смогли использовать в ответе факты, приведённые в тексте, о том, что новая электростанция будет находиться в морских водах в 120 км от берега и занимать площадь 407 км².

Задание 17. В январе 2015 г. уровень воды в озере Байкал впервые за 60 лет упал до критической отметки. В населённых пунктах, расположенных на восточных берегах озера, возникла сложная ситуация с водоснабжением из-за исчезновения воды в колодцах и угроза нарушения всей экологической системы озера.

Относительно причин понижения уровня воды в озере существуют разные точки зрения. Одни специалисты указывают на естественные причины – особенности погодных условий в бассейне озера Байкал в 2014 г. Другие специалисты связывают понижение уровня воды в озере с работой построенной на Ангаре Иркутской ГЭС, естественным резервуаром воды для которой является озеро Байкал.

Выберите одну из упомянутых выше точек зрения и запишите рассуждения, подтверждающие эту точку зрения.

Более 60% учащихся не справились с заданием. Это говорит о слабом владении умениями использовать географические знания и умения в практической деятельности и повседневной жизни для анализа и оценки разных территорий с точки зрения взаимосвязи природных, социально-экономических, техногенных объектов и процессов. Учащиеся не смогли установить цепочки причинно-следственных связей:

между особенностью погодных условий и понижением уровня воды в озере:

- 1) небольшое количество атмосферных осадков;
- 2) уменьшение поверхностного и подземного стока в озеро.

Или между работой Иркутской ГЭС и понижением уровня воды в озере:

- 1) количество выработанной электроэнергии на ГЭС зависит от объёма воды, пропущенной через турбины;
- 2) количество воды, пропущенной через турбины, равно количеству воды, забранной из озера Байкал

В основе таких рассуждений лежат знания об особенностях самого географического объекта, о технологии работы ГЭС, о природных условиях территории, оказывающих влияние на состояние крупного озера. Применение комплекса разнообразных знаний и умений всегда было сложным для большей части учащихся. Это задание и позволяет определить *уровень* подготовки учащихся по географии. Поэтому и в стране в целом этот результат самый низкий. (В Курганской области он оказался на 3% выше среднероссийского показателя). Высокий процент выполнения учащимися такого типа заданий характерен, в основном, для школ, где работают учителя высокого уровня квалификации.

Рекомендации по итогам ВПР по географии-2019 г. в Курганской области

Анализ результатов проверки ВПР 2019 года позволяет дать следующие рекомендации *для учителей географии*.

1. Проанализировать результаты ВПР по географии в 10-х или 11-х классах в целом по Курганской области, своему району и ОО. Определить причины пробелов у разных групп учащихся по уровню подготовки.

2. Включить в уроки географии задания, которые ученики выполнили на низком уровне:

➤ о закономерностях изменения продолжительности дня и ночи на территории России в зависимости от времени года;

➤ о природных ресурсах и ресурсообеспеченности;

➤ о природной и экономико-географической специфике районов России и отдельных стран мира; их различиях по уровню социально-экономического развития;

➤ на применение умений использовать, анализировать, сравнивать абсолютные и относительные статистические показатели;

➤ на умение использовать знания и умения в практической деятельности и повседневной жизни для анализа и оценки разных территорий с точки зрения взаимосвязи природных, социально-экономических, техногенных объектов и процессов.

3. Включить задания, в которых ошиблось большинство учеников, в диагностические работы для учащихся 10-11-х классов.

4. Использовать в работе задания открытого сегмента Федерального банка тестовых заданий, размещенных на сайте ФИПИ, представленных в изданиях, рекомендованных ФИПИ.

5. В процессе обучения географии необходимо целенаправленно формировать и развивать у учащихся, реализуя индивидуальный подход, следующие умения:

➤ устанавливать причинно-следственные связи между явлениями и объяснять их;

➤ систематизировать знания, оценивать и прогнозировать географические процессы, выполнять учебно-практические задания;

➤ аргументировать и грамотно оформлять собственные суждения по актуальным проблемам социально-экономического развития России и стран мира, геоэкологическим проблемам;

➤ работать с географическими текстами, тематическими картами, статистическими материалами, анализировать схемы, таблицы со статистическими данными, вести по ним расчеты для того, чтобы учащиеся могли приобрести навыки такой работы.

6. Усиление практической направленности обучения географии, обеспечение выполнения итоговых практических работ по географии всеми учащимися.

7. Учить выполнять учебно-практические задания на основе предметных знаний и умений, а также универсальных учебных действий на межпредметной основе.

8. При планировании уроков избегать однообразной формулировки заданий, обучать школьников разным способам выполнения задания; предлагать обучающимся доказывать, почему ими выбран тот или иной способ действия.

9. Рекомендовать на заседаниях *РМО учителей географии* изучить результаты ВПР в 10-х - 11-х классах. Обменяться опытом подготовки учащихся по наиболее трудным темам курса географии, по организации практических работ с

картами, текстами, статистическими материалами, дополнительными источниками информации; по использованию средств ИКТ для подготовки школьников.

10. Рекомендовать администрации образовательных организаций:

- оценить результаты ВПР на организационном уровне, обсудить их на внутришкольном методическом мероприятии (педсовет, семинар, круглый стол и т.п.). Целесообразно предусмотреть контрольные мероприятия по оценке соответствия учебных кабинетов и внутришкольной информационно-образовательной среды требованиям ФГОС;

- в образовательных организациях всесторонне мотивировать учащихся к изучению предмета «География» через раскрытие роли географических наук в развитии и поддержании современного общества, практиковать проведение общешкольных акций, недель, конкурсов учащихся с целью повышения престижа предмета «география»;

- провести тщательный анализ и коррекцию контрольно-измерительных материалов, используемых школой для проведения промежуточной аттестации с позиции соответствия содержанию изучаемого материала и целям проверки;

- организовать проектную деятельность учителей по разработке контрольно-измерительных материалов в соответствии с планируемыми результатами освоения ООП СОО.

- провести внутришкольные методические семинары, практикумы, мастерские по формированию метапредметных и предметных компетенций обучающихся;

- проанализировать выполнение заданий учащимися с точки зрения межпредметного подхода;

- организовать в рамках деятельности школы как самообучающейся организации повышение учителями своего уровня профессиональной подготовки по наиболее сложным темам курса географии; освоение и применение современных технологий и эффективных практик в обучении географии.

11. ГАОУ ДПО ИРОСТ рекомендовать

- спланировать и провести курсы индивидуального повышения квалификации для педагогов образовательных учреждений, чьи обучающиеся при выполнении ВПР показали слабые результаты; включить в учебные планы курсов повышения квалификации инвариантный блок по проблеме «Использование результатов ВПР для повышения качества обучения географии».

- провести вебинары (семинары) по вопросам использования результатов ВПР для совершенствования учебного процесса по географии.

Материалы анализа и рекомендации учителям географии по использованию результатов ВПР в практике работы разместить на страницах сетевого Интернет-сообщества учителей географии Курганской области.

Использованные источники:

1. Всероссийские проверочные работы, 2019 год: Описание контрольных измерительных материалов для проведения в 2019 году проверочной работы по географии, 11 класс /Федеральная служба по надзору в сфере образования и науки Российской Федерации, 2019. – 10 с.

2. Статистика по результатам выполнения ВПР по географии 10 и 11 кл. в ОО Курганской области.

- Ф2.1_Р_45_ГГ_Выполнение заданий по ОО.

- Ф2.2_Р_45_ГГ_Выполнение заданий по АТЕ.

- Ф2.2_Р_45_ГГ_Достижение план результатов.

- Ф3.1_Р_45_ГГ_Статистика по отметкам по ОО.

- Ф3.2_Р_45_ГГ_Статистика по отметкам по АТЕ.

- Ф3_Р_45_ГГ_Статистика по отметкам.

- Ф4_Р_45_ГГ_Распределение первичных баллов.

- Ф6_Р_45_ГГ_Выполнение заданий группами учащихся.
- Ф9_Р_45_Гистограмма сравнения отметок с годовыми.

(Материалы подготовлены А.В. Шатных, к.п.н., доцентом кафедры ЕМО ГАОУ ДПО ИРОСТ)